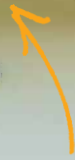




*Izbu, ktorá má priamy vstup na terasu, mám najradšej. Je úžasné vyjsť si rovno do záhrady.*

### **Chránená terasa.**

Dva oproti sebe posunuté bloky stavby vytvorili terasu, orientovanú na juhozápad a prirodzene chránenú z dvoch strán. Vychádza sa na ňu zasklenými dverami z obývačky a z jednej z izieb.



**Pod pultovými** strechami je otvorená denná časť domu, blok s plochou strechou skrýva nočnú zónu so spálňami.

# *dom, v ktorom sa* **DOBRE DÝCHA**

Chceli dom, v ktorom sa budú cítiť dobre. Mal byť moderný a zároveň prírodný, taký, aby ladil s neďalekým lesom aj s budúcou záhradou a časom sa stratil v zeleni. Rozhodli sa pre prízemnú drevostavbu.

**V**olba drevostavby bola v tejto rodine prirodzená: „Máme totiž chalupu – starú drevenicu na Kysuciach. Vedel som preto, že drevo je spoľahlivý a odolný stavebný materiál, ktorý vydrží storočia. Samozrejme, stavba musí byť kvalitne urobená,“ hovorí domáci pán.

### Nielen pre nedočkavých

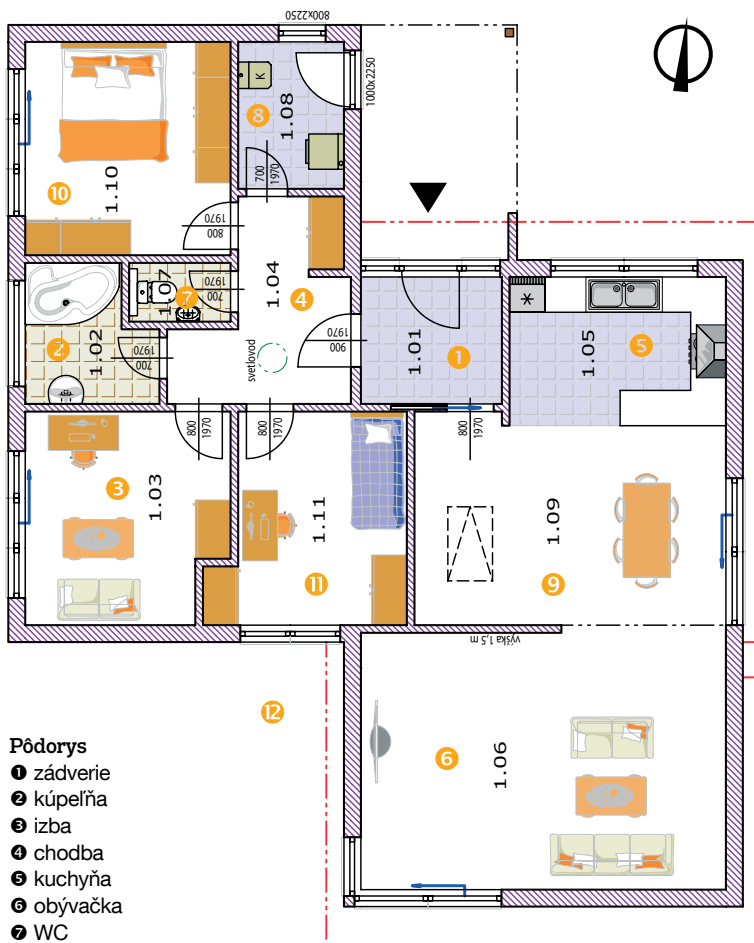
„Naše rozhodnutie určite nebolo o cene. Ak si necháte postaviť dom tak, aby bol naozaj kvalitný a mal slušné nízkoenergetické parametre, vyberiete si kvalitné okná a materiály, potom je cenový rozdiel medzi montovanou a murovanou stavbou len minimálny,“ upozorňuje. I keď rýchlosť výstavby, ktorá je pre montované drevodomý typická, oceňovali, nebola pre nich podstatným kritériom pri rozhodovaní. „Vďaka tomu, že dom je postavený z prírodných materiálov, veľmi dobre sa v ňom dýcha. Tým mi boli tieto domy sympatické,“ prezrádza domáci pán to, čo bolo pre rodinu dôležité. „Je tu príjemne v každom ročnom období, v tomto dome je úplne iný vzduch,“ zdôrazňuje. „Drevostavby dnes už nevyhľadávajú len tí, ktorí potrebujú bývať rýchlo,“ dodáva Miroslava Šuleková zo spoločnosti Atrium, ktorá sa špecializuje na výstavbu energeticky úsporných drevodomov. „Výhodou je napríklad aj to, že obvodové steny s rovnakým tepelným odporom sú pri drevostavbách tenšie než pri murovaných, takže na rovnakej zastavanej ploche získate väčšiu obytnú plochu.“

### Sympatický koncept

Rodina s dvoma deťmi nechcela poschodový dom: „Vyhovuje nám všetko v jednej rovine, aj kvôli deťom, aj neskôr, keď budeme starší, to pre nás bude pohodlnejšie,“ hovorí domáci pán. Oslovil ich jeden z domov od spoločnosti Atrium. „Zapáčil sa nám na prvý pohľad,“ spomína majiteľ. Typový projekt im firma upravila podľa ich požiadaviek, hlavná myšlienka domu však ostala rovnaká. Jeho pôdorys tvoria dva navzájom posunuté obdĺžniky – v jednej časti je otvorený denný priestor s kuchyňou, jedálňou a obývačkou, v druhej nočná zóna so spálňami. Hmoty stavby, fasády aj tvary striech sú v častiach s odlišnými funkciami rôzne: nočná časť je zastrešená plochou strechou, denná dvoma rozlične vysokými pultovými strechami s opačným sklonom. Obývačka je pritom otvorená do šikminy, nad kuchyňou a jedálňou je rovný strop a nad ním podstrešný odkladací priestor.

### Difúzne otvorená konštrukcia

Pre domy Atrium je typická difúzne otvorená sendvičová konštrukcia z prírodných materiálov – základným konštrukčným prvkom sú drevené trámy, potrebné tepelno-technické parametre zabezpečuje minerálna izolácia a plošné materiály sú na báze drevovlákná (vyznačujú sa nízkym difúznym odporom). Difúzne otvorené konštrukcie majú pritom viaceré výhody – napríklad sa jednoduchšie montujú a sú menej náchylné na poruchy (nezadržiava sa v nich vlhkosť, takže sú chránené pred degradáciou či plesňami). Dom sa montuje z veľkoplošných komponentov, stien, ktoré sa vyrábajú v halách, v prostredí chránenom pred počasím, ktoré by mohlo ovplyvniť kvalitu drevostavby.



- Pôdorys**
- 1 zádverie
  - 2 kúpeľňa
  - 3 izba
  - 4 chodba
  - 5 kuchyňa
  - 6 obývačka
  - 7 WC
  - 8 technická miestnosť
  - 9 jedáleň
  - 10 spálňa
  - 11 izba
  - 12 terasa

**Prízemný dom** s celkovou podlahovou plochou 115,14 m<sup>2</sup> je koncipovaný pre 4- až 5-člennú rodinu. Pôdorysne je navrhnutý ako dva navzájom posunuté obdĺžniky, ktorým zodpovedá dispozičné rozdelenie na dennú a nočnú zónu, ako aj materiálové členenie stavby a tvar striech nad jednotlivými časťami.



**Denný priestor** náznakovo delí polpríečka a zároveň ho necháva otvorený a vzdušný. V obývačke vytvára chránenú zónu aj optickú oporu na umiestnenie nábytku. „V pláne je tu vitráž, ale zatiaľ na ňu neprišiel čas, ani motív ešte nemáme definitívne vybratý,“ zdôveruje sa domáci pán.



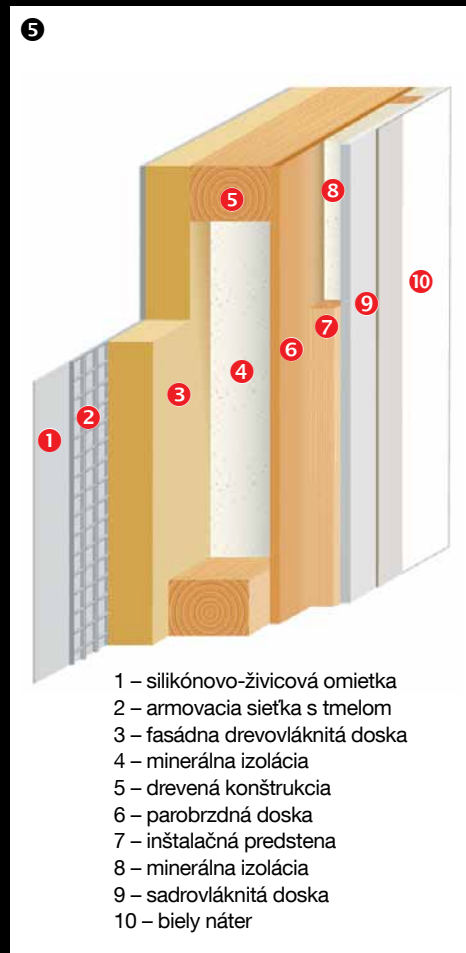
**Pod nižšou pultovou** strechou je obývačka so sklenenými dverami orientovanými do záhrady a na terasu. Pod opačne sklonenou vyššou pultovou strechou je podstrešný odkladací priestor a pod ním kuchyňa a jedáleň.

## Príjemná kombinácia

Majiteľov dom na prvý pohľad zaujal kombináciou farieb a materiálov na fasáde – exteriérový fasádny systém STO so svetlobéžovou omietkou je tu skombinovaný s odvetranou fasádou s dreveným smrekovcovým obkladom a tmavosivými vláknocementovými doskami Cembonit.



**Spálne a kúpeľňa** sú v nižšom bloku – kubuse obrátenom na východ, s plochou strechou a fasádou obloženou po celom obvode smrekovcovým drevom.



- 1 – silikónovo-živcová omietka
- 2 – armovacia sieťka s tmelom
- 3 – fasádna drevovláknitá doska
- 4 – minerálna izolácia
- 5 – drevená konštrukcia
- 6 – parobrzdná doska
- 7 – inštalácia predstena
- 8 – minerálna izolácia
- 9 – sadrovláknitá doska
- 10 – biely náter

**1 Základy.** Dom je založený na betónových pásoch, ktoré sú ukončené oceľobetónovou platňou. Či túto fázu absolvujete svojpomocne, alebo ju necháte na dodávateľa domu, je len na vás.

**2 Montáž stien.** Po vytvrdnutí betónu (cca 28 dní) sa mohlo začať s montážou stenových panelov. Keďže je všetko do detailov už pripravené z výroby, po prvom dni mohli robotníci za sebou zamknúť vchodové dvere.

**3 Stenové panely** sa dodávajú s osadenými oknami aj dverami, zo strany interiéru je inštalácia predstena s predprípravou na dokončenie inštalácií na stavbe, z exteriéru sú pripravené fasádne systémy – na stavbu sa naniesie už len finálna vrstva omietky alebo namontuje obklad. Hrubá stavba vďaka tomu napreduje veľmi rýchlo.

**4 Na piaty deň** sa uložila strešná krytina a hrubá stavba domu bola takmer hotová.

**5 Obvodová stena DifuTech** s difúzne otvorenou konštrukciou,  $U = 0,16 \text{ W/m}^2\cdot\text{K}$ ,  $R = 6,25 \text{ m}^2\cdot\text{K/W}$ .

Princípom difúzne otvorenej konštrukcie je, že vlhkosť ľhou môže voľne prestupovať – pary, ktoré sú rozpustené vo vzduchu, prejdú cez stenu interiéru do exteriéru. Obvodový plášť má teda schopnosť zbavovať sa vlhkosti, ktorá tak neohrozuje drevo konštrukcie. To má vplyv na dlhú životnosť a stabilné vlastnosti drevostavby. Vďaka vyššej hmotnosti dielcov je lepšia aj ich zvukovoizolačná schopnosť (vzduchová nepriepustnosť) a akumulácia tepla, čo zabezpečuje príjemnú klímu v interiéru.



**Do domu** sa vstupuje zo severu, z priestoru chráneného domom samotným vďaka jeho tvarovaniu (podobne ako terasa na jeho opačnom konci).

**Založenie:** základová doska na základových pásoch, zateplená stierkou STO Superlit

**Konštrukcia stien:** DifuTech IZO PLUS

**Konštrukcia strechy:** drevené priehradové nosníky v kombinácii s drevenými stropnými trámami

**Strešná krytina:** bridlicovo čierne betónové škridly Bramac

**Strešné okno:** VELUX (v podstrešnom odkladacom priestore)

**Svetlovod:** VELUX (v chodbe)

**Riadené vetranie:** decentrálné, InVENTer s antikoróznymi vonkajšími krytmi

**Vykurovanie:** zostava kotol + zásobník Protherm Aqua Complet Raja 12K+B120S s priestorovým termostatom, podlahové vykurovanie, rebrikový radiátor v kúpeľni

**Okná:** plastové, päťkomorový profil REHAU s dekorom antracit, s izolačným trojskom s bezpečnostnou fóliou, žalúzie, sieťky proti hmyzu

**Interiér:** interiérové dvere Sapeli, požiariene zateplené povalové schodíky Wippro, laminátové parkety Egger, obklady a dlažby RAKO



6



7



9

## Dom za 3 mesiace

Za tri mesiace bol dom hotový a pripravený na nastahovanie – okrem nábytku, kuchynskej linky a svietidiel v ňom bolo všetko, až po vypínače a keramiky v kúpeľni.

Od podpisu zmluvy až po nastahovanie však môže uplynúť asi 7 mesiacov až rok – okrem samotnej stavby je potrebný istý čas aj na projekt, výrobu panelov a vybavenie stavebného povolenia.



8



10

**6 Povrchové úpravy.** Po ukončení hrubej stavby sa pokračovalo v dokončovacích prácach a povrchových úpravách. Keďže sa dal dom uzavrieť a vykúriť, mohlo sa na interiéri pracovať aj v zime. Celá stavba domu na kľúč trvala asi 3 mesiace. Výhodou montovaných domov je, že aj hrubá stavba sa môže uskutočniť v ktoromkoľvek ročnom období – panely sa vyrobia v dielni, montáž na stavbe prebieha suchým procesom a je hotová za niekoľko dní.

**7 Pultové strechy** majú konštrukciu z drevených priehradových nosníkov, plochá je zo stropných trámov.

**8 V strope** je spolu 260 mm minerálnej tepelnej izolácie – viac, než predpisuje norma. Vnútorňý povrch je pri strope zo sadrokartónových dosiek, na stenách sú použité sadrovláknité dosky fermacell.

**9 Ohrev vody** na vykurovanie aj priamu spotrebu zabezpečuje zostava elektrokotla s výkonom 12 kW a externého zásobníka teplej vody s objemom 115 litrov, umiestnená v technickej miestnosti. Umožňuje odber veľkého množstva teplej vody na niekoľkých miestach súčasne a zaisťuje jej priebežné dohrievanie. Požadovaná teplota vody v zásobníku sa nastavuje priamo na displeji kotla.

**10 Teplo** sa do interiéru dodáva prostredníctvom podlahového vykurovania, ktoré je vo všetkých miestnostiach okrem zádveria, chodby a technickej miestnosti.


Cez steny s difúzne otvorenou konštrukciou môžu vodné pary unikať do exteriéru, vďaka tomu nie sú tieto konštrukcie náchylné na poruchy spôsobené vlhkosťou.

Pri výbere domu bol pre mňa dôležitý dobrý pocit. Tento dom sa mi zapáčil na prvý pohľad a nemýlil som sa. Od začiatku je mi v ňom dobre a rád sa doň vraciam.



**Povrch linky** tvorí zaujímavá fólia s názvom Majský bronz, ktorá pôsobí dojmom kože alebo textilu. „Hneď na prvý pohľad sa mi páčila.“ Nevidno na nej flaky a veľmi dobre sa udržiava, čo je v rodine s malými deťmi výhodné. (Výrobca: Hanák)

to je dobré!



*Nechceli sme byť otrokmi vlastného domu – preto sme si dali limit 120 m<sup>2</sup>. Väčší dom by nám bol zbytočný. Materiály a zariadenie sme vybrali tak, aby sa interiér čo najjednoduchšie udržiaval. Keď sa k tomu pridá záhrada, človek sa tu aj tak dosť narobí.*

**Kuchyňa** je srdcom domu. Spolu s obývačkou a jedálňou tvorí otvorený priestor, ktorý zaberá takmer polovicu podlahovej plochy

