

ENERGETICKY ÚSPRONÝ

DOM, KTORÝ MÔŽE DÝCHAŤ



Výber použitých stavebných materiálov prenechali majitelia domu na realizačnú firmu. Jedinou ich požiadavkou bolo, aby sa na vykurovanie a ohrev teplej vody používalo tepelné čerpadlo.

Pozemok, na ktorom stojí dom, hľadali majitelia dva roky. Mali presne vytypovanú štvrt Trnavy, z ktorej sa dostanete aj pohodlne pešo do centra mesta, a ktorá má zároveň dobrú dostupnosť na mestský obchvat a diaľnicu. Hlavnou podmienkou bolo, aby bol pozemok rohový, pretože nechceli byť zo všetkých strán obkolesení susedmi a obštvávaní veľkým múrom.



Túžba po vlastnej záhrade so súkromným bazénom a terase, kde by si mohli manželka Dagmar a Peter vychutnať kávičku, zvířazili nad pohodlím, ktoré im poskytovalo bývanie v byte, kým boli deti malé. S bývaním v mezonetovom byte boli spokojní dokonca až do takej


miery, že sa rozhodli jeho pôdorys preniesť aj do domu. Za architektom tak išli s jasnou predstavou. Tú im Ing. arch Roman Kutíš po vzájomnej konzultácii pomohol naplniť do poslednej bodky. Na prízemí dvojpodlažného rodinného domu je situovaná obývačka prepojená s jedálňou a kuchyňou. V druhej polovici prízemnia sa nachádza rodičovská spálňa a kúpeľňa s WC. Poschodie je určené dvom dospelým dcéram, ktoré tu majú svoje izby, vlastnú kúpeľňu a aj dostatok priestoru na sebarealizáciu.

Na celom spodnom podlaží sa nachádza betónová podlaha. Jej industriálny vzhľad je doplnený drevenými detailmi, ktoré vnášajú do priestoru teplo. V spálni rodičov prevládajú sivé a hnedé odtiene. Spodnej kúpeľni dominuje antracitová farba, ktorú vyvažujú biele zariadenie predmety. Po čiernom odtieni siahli dcéry aj pri zariadení hornej kúpeľne. Ten sa rozhodli zmäkčiť obkladom v etno štýle a drevenými prvkami. V izbách dcér prevláda prírodný materiál a prírodné vzory.

Ekologický aspekt mal dôležité slovo aj pri výbere stavebných materiálov a technológií použitých na výstavbu domu. Voľba manželov jednoznačne padla na drevostavbu. A to nielen pre rýchlosť výstavby, ale aj energetickú úspornosť, ktorú tento typ stavieb poskytuje. Všetky starosti s výstavbou prenechali na stavebnú firmu Atrium SK, ktorá má s výstavbou drevostavieb dlhoročné skúsenosti. Aj vďaka tomu trvala realizácia hrubej stavby len päť dní. Do domu sa mohli sťahovať už za štyri mesiace od začatia stavebných prác.

Dnes už len s úsmevom spomínajú na to, ako to na začiatku takmer vzdali pre problémy spojené s vybavovaním stavebného povolenia. Nakoniec sa im však z byrokratického kolotoča podarilo nájsť správnu cestu a túto nepríjemnú skúsenosť vystriedalo nadšenie spojené s výstavbou. Pocity pri pohľade na to, ako dostával ich dom reálne kontúry, boli úžasné. Keďže sa doň sťahovali na jeseň, terasové posedenie, grilovacie vybavenie a bazén na svoju premiéru počas našej návštevy ešte len čakali. Už dnes si však celá rodina vychutnáva súkromie, ktoré im dom poskytuje.





Spodnú kúpeľňu si želala majiteľka zariadiť v luxusnom štýle, preto jej dominuje antracitová farba, dlažba so vzhľadom prírodného kameňa a voľne stojaca biela vaňa. Dagmar so staršou dcérou Luciou si v nej do sýtosti užívajú solné kúpele, ktoré obidve milujú. Zaujímavým detailom sú výklenky v stene za vaňou, ktoré slúžia ako odkladací priestor práve na flaštičky s kúpeľnými soľami a olejmi.

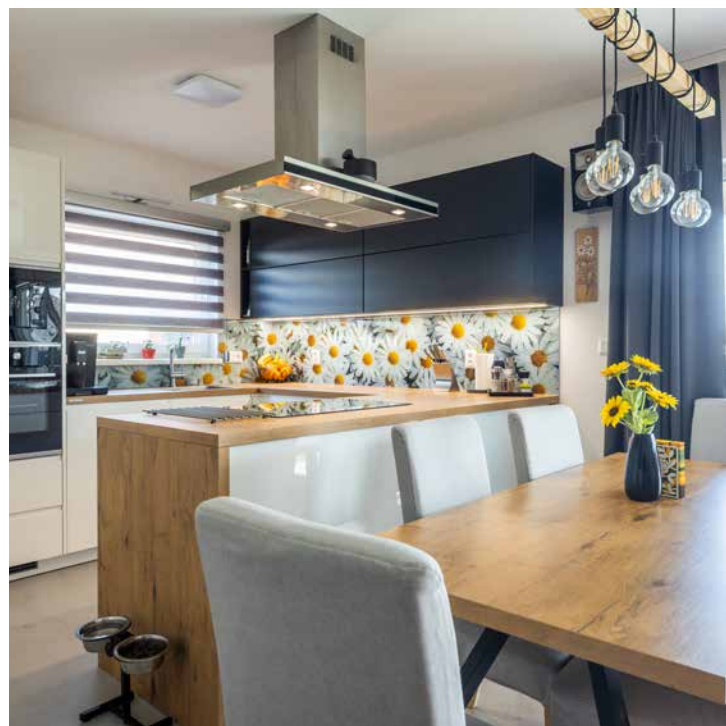


V obývačke tak ako na celom prvom podlaží je zhotovená industriálna betónová podlaha. V byte, v ktorom majitelia predtým bývali, boli priznané pôvodné 100-ročné trámy, kde vytvárali zaujímavú súčasť interiéru. Niečo podobné chceli preniesť aj do domu. Na tento účel im poslúžili staré drevené trámy, ktoré našli na chalupe. Domáci pán ich s pomocou svokra ohobloval a povrchovo ošetril. V podobe solitéru teraz tvoria teplý kontrast k betónovej podlahe v obývačke.

Spáľňa rodičov sa nachádza na prízemí tak, ako si to majitelia priali. Tá je prepojená s priestranným šatníkom. Svoje miesto tu má aj domáci miláčik, pes Maxxo.



„Hlavným dôvodom, prečo sme zvolili kombináciu betónu a dreva, boli vyrezávané drevené obrazy, ktoré máme po mojom starom otcovi. Tie sme chceli do domu vhodne zakomponovať.“



Kuchyňa a jedáleň sú prepojené s obývačkou. Prvky ocele a dreva tu našli uplatnenie na veľkom jedálenskom stole či na pracovnej doske. Rodinné obedy spríjemňuje výhľad do záhrady cez zasklenú stenu s východom na terasu. Výber spotrebičov nielen v kuchyni, ale v celom dome bol privilegiom pána majiteľa.

Profil

MAJITELIA

Dagmar je regionálna riaditeľka v zdravotnej poisťovni a manžel Peter pracuje ako rušňovodič. Sú rodičmi dvoch dospelých dcér Lucii a Dany. Svoje miesto v dome má aj sedemročný pes Maxxo.

NEHNUTELNOSŤ

Štvorzbový rodinný dom s úžitkovou plochou 134 m² situovaný v novej zástavbe rodinných domov v Trnave na pozemku s rozlohou 4,8 ára.

AUTORI

Návrh a realizácia stavby Ing. arch. Roman Kutíř a Atrium SK. www.atrium-sk.sk



Izba staršej dcéry Lucii dominuje veľká tapeta s pralesnou tematikou. Podobné tapety mali dievčatá aj v byte, ale mali skôr urbanistický motív.

K farebnej fototape sú vkusne zladené biela posteľ a toaletný stolík. Na izbu nadväzuje priestraný šatník. Ten poskytuje dostatok priestoru na oblečenie a všetky potrebné dámske doplnky.



Mladšia dcéra Danka sa snažila pri zariaďovaní svojej izby uplatniť ekologické princípy. Posteľ z paliet jej na mieru vyrobil otec.

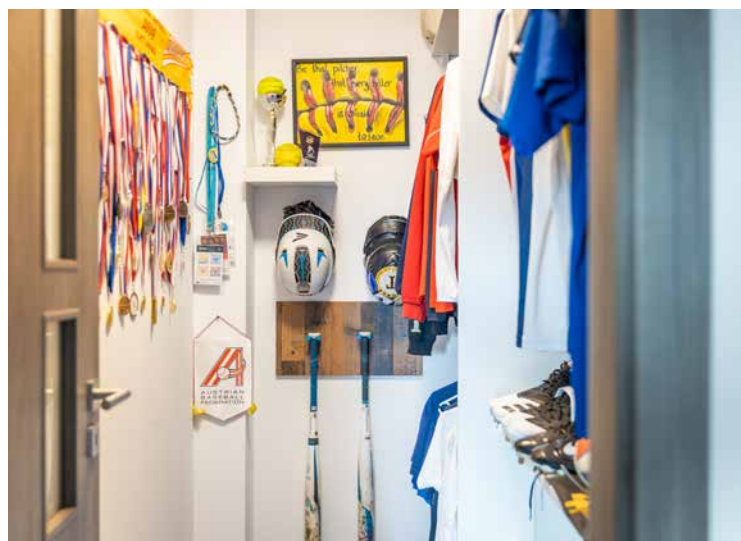


V izbe nájdete množstvo ďalších prírodných akcentov. Do tohto konceptu výborne zapadá aj stôl vo vintage štýle.

„Vôbec netušíme, po kom mladšia dcéra Danka zdedila maliarsky talent. Maľovať začala už ako malá.“

V hornej kúpeľni sa dievčatá rozhodli pre antracitovú farbu, podobne ako je použitá v spodnej kúpeľni. K nej zvolili teplé doplnky z dreva.

Steny chodby horného poschodia sú dekorované originálnymi maľbami, ktoré vytvorila mladšia dcéra Danka. Aj napriek tomu, že sa maľovaniu venuje len amatérsky, bez odborného vedenia dokázala s obrazom, na ktorom je vyobrazená stará trnavská vodáreň, vyhrať oblastnú súťaž.



Horné poschodie ukrýva aj miestnosť na softbalové vybavenie dcéry Danky, ktorá odmalička hráva softbal za Trnavu. Je slovenskou reprezentantkou a už tretí rok hostuje aj v českom klube.



Sprchovací kút v hornej kúpeľni s obľubou využíva mladšia dcéra Danka s otcom. Celkový výraz kúpeľne zjemňuje obklad v etno štýle.